



Hygienekonzept Bartelsdorfer Sportverein

Hygienekonzept Bartelsdorfer Sportverein

Trainings- und Spielbetrieb Amateurfußball

Vereins-Informationen

Verein Bartelsdorfer Sportverein von 1932 e.V.

Ansprechpartner
für Hygienekonzept Mark Meyer

Mail Vorstand@bartelsdorfersv.de

Telefonnummer +49.151.51272822

Adresse Sportstätte Vor der Brake 10, 27383 Bartelsdorf

Bartelsdorf, 25.09.2020
Ort, Datum, Unterschrift

Grundsätze

Dieses Hygienekonzept orientiert sich an den Handlungsempfehlungen des DFB-Leitfadens „Zurück ins Spiel“. Es gilt für den Trainings- und Spielbetrieb und die hiermit im Zusammenhang stehenden notwendigen Tätigkeiten im Bereich der Sportstätte. Zudem werden Regelungen für Personen im Publikumsbereich der Sportstätte festgehalten. Zur besseren Abtrennung werden die genannten Bereiche in Zonen eingeteilt. Genauere Inhalte werden unter Punkt 4 erläutert. Ausgenommen vom Konzept sind sämtliche sonstigen Bereiche im Innenbereich von Gebäuden, gastronomische Einrichtungen, Einrichtungen zur Sportplatzpflege und Sporthallen. Hierfür können weitere Hygienekonzepte notwendig sein.

Die Grundlage für sämtliche aufgeführten Maßnahmen und Regelungen ist die Annahme, dass eine Ansteckung mit SARS-CoV2 zwar möglich, die Wahrscheinlichkeit aber durch das Umsetzen der genannten Hygienemaßnahmen sehr gering ist.

Um auf ein erhöhtes Risiko vorbereitet zu sein und die Fortführung von risikominimiertem Trainings- und Spielbetrieb zu ermöglichen, wird im Konzept unter Punkt 7 eine abgestufte Übersicht zu Hygienemaßnahmen gegeben. Durch die Steuerung anhand der aktuellen lokalen Einschätzung kann die Prävention verhältnismäßig angepasst werden.

1. Allgemeine Hygieneregeln

- Grundsätzlich gilt das Einhalten des Mindestabstands (1,5 Meter) in allen Bereichen außerhalb des Spielfelds.
- In Trainings- und Spielpausen ist der Mindestabstand auch auf dem Spielfeld einzuhalten.
- Körperliche Begrüßungsrituale (z.B. Händedruck/Umarmungen) sind zu unterlassen
- Beachten der Hust- und Nies-Etikette (Armbeuge oder Einmal-Taschentuch)
- Empfehlung zum Waschen der Hände mit Wasser und Seife (min. 30 Sekunden) und/oder Desinfizieren der Hände.
- Unterlassen von Spucken und von Naseputzen auf dem Spielfeld.
- Personen, die nicht zur Einhaltung der Regeln bereit sind, ist im Rahmen des Hausrechts Teilnahme / Zutritt zu verwehren bzw. sind der Sportstätte zu verweisen.

2. Verdachtsfälle Covid-19

- Eine Teilnahme am Trainings- und Spielbetrieb ist für alle Beteiligten nur möglich bei symptomfreiem Gesundheitszustand
- Personen mit verdächtigen Symptomen müssen die Sportstätte umgehend verlassen bzw. diese gar nicht betreten. Solche Symptome sind:
 - Husten, Fieber (ab 38 Grad Celsius), Atemnot, sämtliche Erkältungssymptome
 - Die gleiche Empfehlung gilt, wenn Symptome bei anderen Personen im eigenen Haushalt vorliegen.
- Bei positivem Test auf das Coronavirus gelten die behördlichen Festlegungen zur Quarantäne. Die betreffende Person wird mindestens 14 Tage aus dem Trainings- und Spielbetrieb genommen. Gleiches gilt bei positiven Testergebnissen im Haushalt der betreffenden Person. Der Spieler informiert umgehend seinen Trainer. Der Trainer informiert den Coronabeauftragten des Vereins. Dieser stimmt mit dem Gesundheitsamt alle weiteren Maßnahmen ab.

3. Organisatorisches

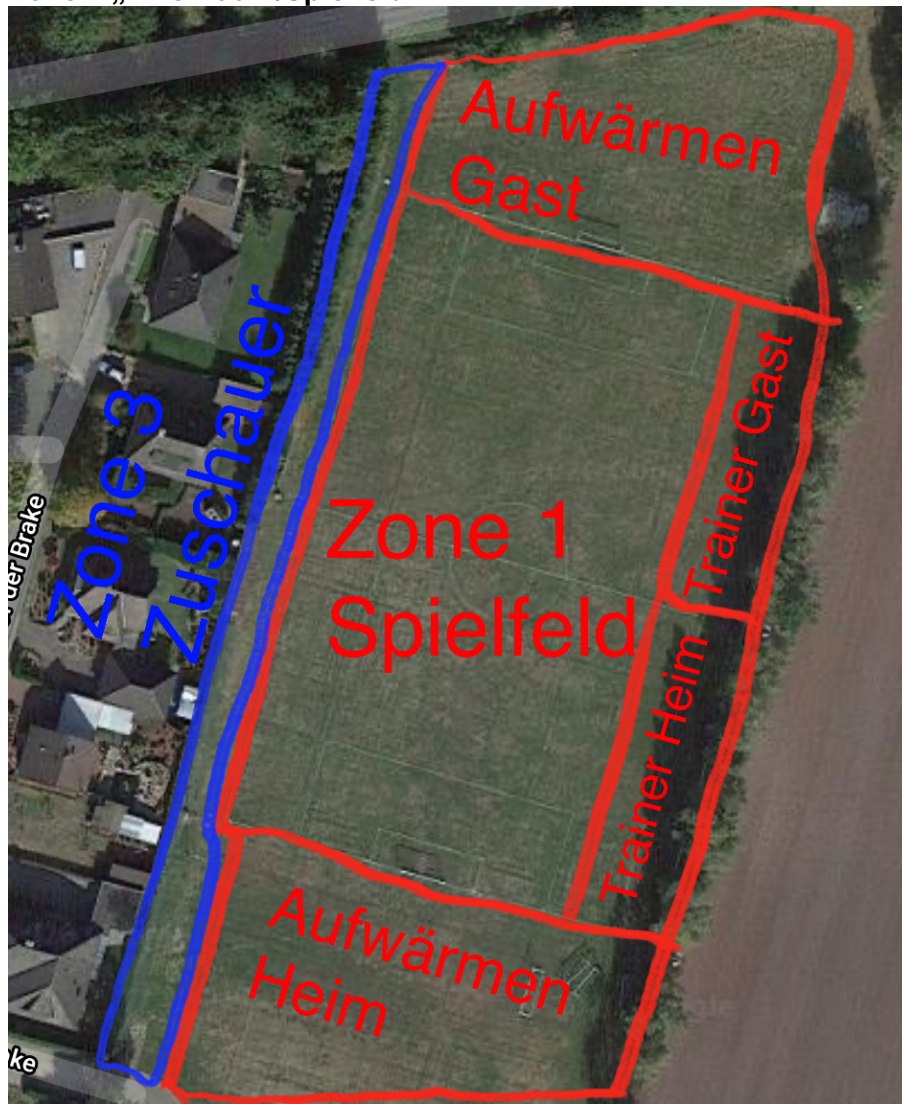
- Alle Regelungen unterliegen den lokal gültigen Verordnungen und Vorgaben.
- Ansprechpartner für sämtliche Anliegen und Anfragen zum Hygienekonzept des Trainings- und Spielbetriebs ist Mark Meyer.
- Das Hygienekonzept ist anhand der vorliegenden Rahmenbedingungen des Vereins Bartelsdorfer Sportverein und der Sportstätte mit den lokalen Behörden abgestimmt.
- Die Sportstätte ist mit ausreichend Wasch- und Desinfektionsmöglichkeiten, vor allem im Eingangsbereich des Sportgeländes, ausgestattet.
- Alle Trainer*innen und verantwortlichen Vereinsmitarbeiter*innen sind in die Vorgaben und Maßnahmen zum Trainings- und Spielbetrieb eingewiesen.
- Vor Aufnahme des Trainings- und Spielbetriebs werden alle Personen, die in den aktiven Trainings- und Spielbetriebs involviert sind bzw. aktiv teilnehmen, über die Hygieneregeln informiert. Dies gilt im Spielbetrieb neben den Personen des Heimvereins, vor allem auch für die Gastvereine, Schiedsrichter*innen und sonstige Funktionsträger*innen.
- Alle weiteren Personen, die sich auf dem Sportgelände aufhalten (Zone 3), müssen über die Hygieneregeln rechtzeitig in verständlicher Weise informiert werden. Hierzu erfolgt der Aushang des Hygienekonzepts mindestens am Eingangsbereich.

- Personen, die nicht zur Einhaltung dieser Regeln bereit sind, wird im Rahmen des Hausrechts der Zutritt verwehrt bzw. sie werden der Sportstätte verwiesen.

4. Zonierung

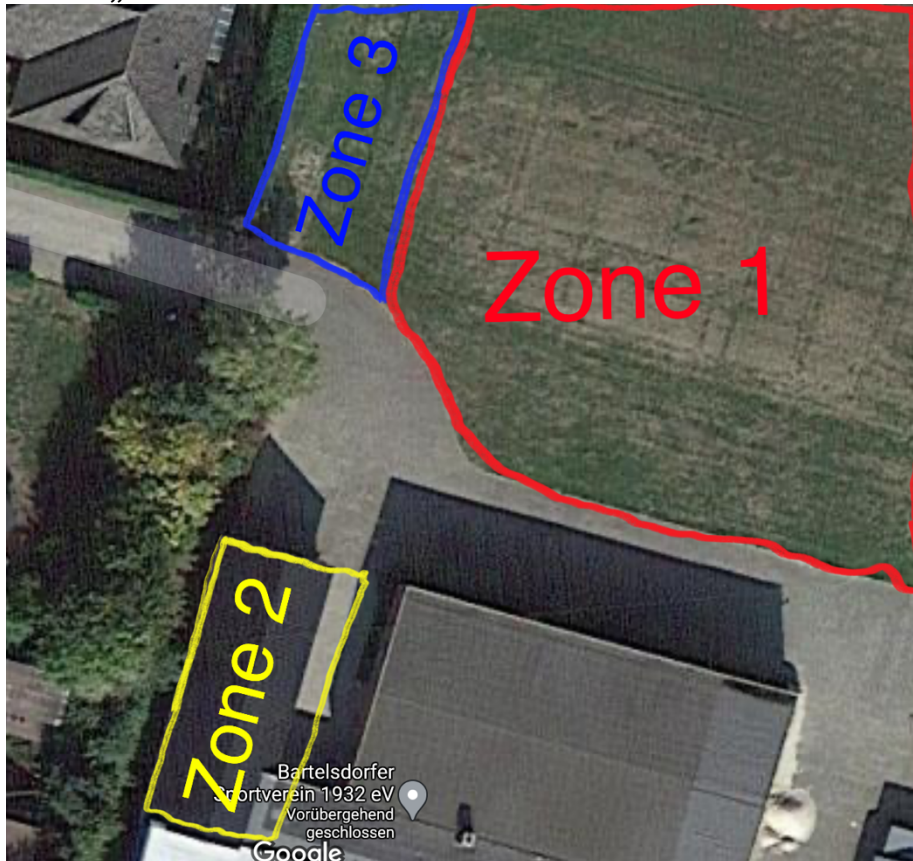
Die Sportstätte wird in drei Zonen eingeteilt:

Zone 1 „Innenraum/Spielfeld“



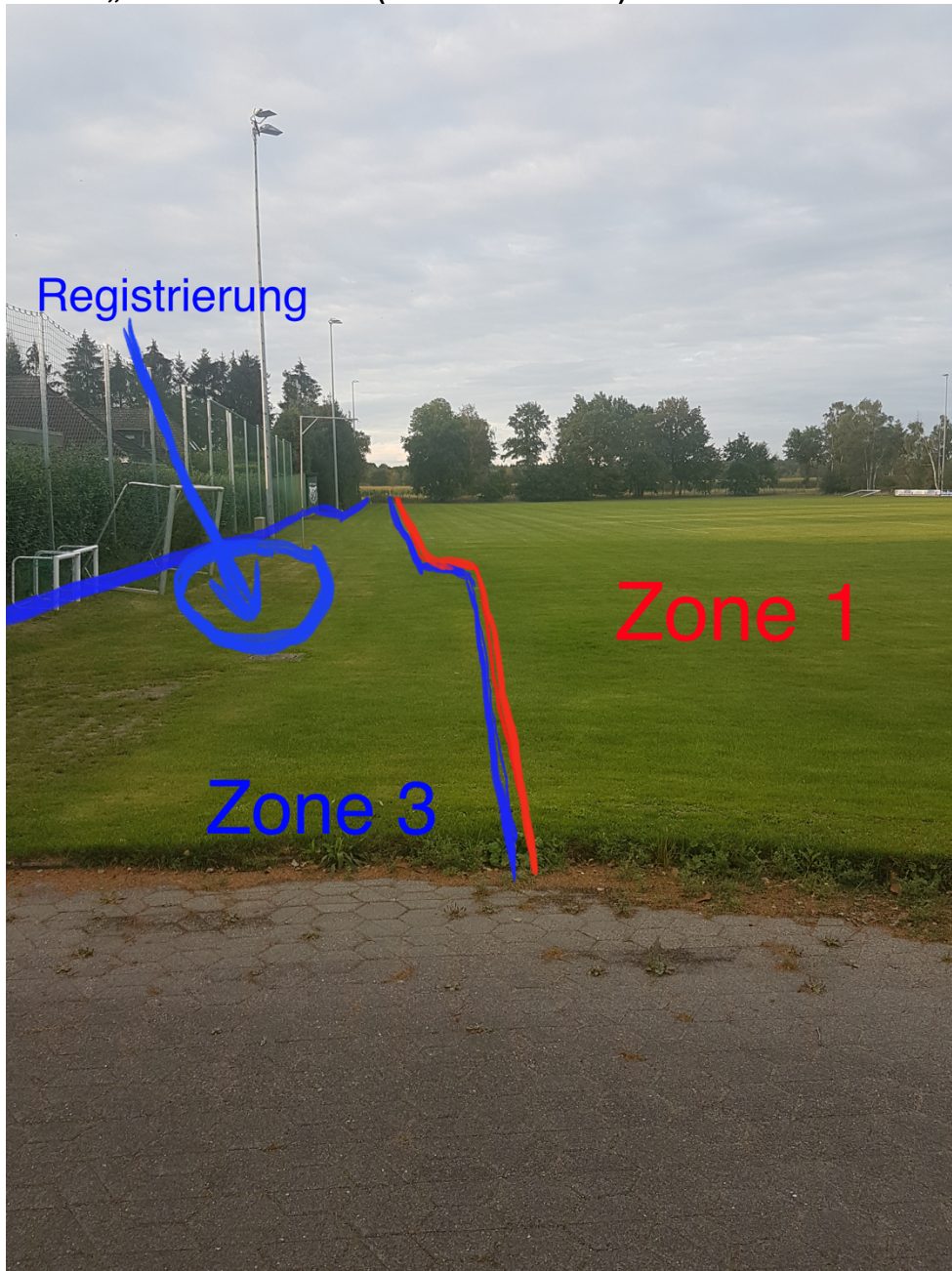
- In Zone 1 (Spielfeld und Trainingsplatz) befinden sich nur die für den Trainings- und Spielbetrieb notwendigen Personengruppen:
 - Spieler*innen
 - Trainer*innen
 - Funktionsteams
 - Schiedsrichter*innen
 - Sanitäts- und Ordnungsdienst
 - Ansprechpartner für Hygienekonzept
 - Medienvertreter*innen (siehe nachfolgende Anmerkung)
- Medienvertreter*innen, die im Zuge der Arbeitsausführung Zutritt zu Zone 1 benötigen (z.B. Fotograf*innen), wird dieser nur nach vorheriger Anmeldung und unter Einhaltung des Mindestabstandes gewährt.

Zone 2 „Umkleidebereiche“



- In Zone 2 (Umkleidebereiche) haben nur folgende Personengruppen Zutritt:
 - Spieler*innen
 - Trainer*innen
 - Funktionsteams
 - Schiedsrichter*innen
 - Mark Meyer Ansprechpartner für Hygienekonzept
- Die Nutzung erfolgt nach Möglichkeit unter Einhaltung der Abstandsregelung
- Für die Nutzung im Trainings- und Spielbetrieb werden ausreichende Wechselzeiten zwischen unterschiedlichen Teams vorgesehen.
- Die generelle Aufenthaltsdauer in den Umkleidebereichen wird auf das notwendige Minimum beschränkt.

Zone 3 „Publikumsbereich (im Außenbereich)“



- Die Zone 3 „Publikumsbereich (im Außenbereich)“ bezeichnet sämtliche Bereiche der Sportstätte, welche frei zugänglich und unter freiem Himmel (auch überdachte Außenbereiche) sind.
- Alle Personen in Zone 3 betreten die Sportstätte über einen offiziellen Eingang am Parkplatz. Die anwesende Gesamtpersonenanzahl im Rahmen des Spielbetriebs ist stets bekannt.
- Die Zuschauer haben sich beim Registrierungspunkt mit ihren Kontaktdaten zu registrieren.
- Es erfolgt eine räumliche Trennung von Eingang und Ausgang der Sportstätte.
- Zur Unterstützung der Einhaltung des Abstandsgebots werden Markierungen in folgenden Bereichen auf-/angebracht:
 - Zugangsbereich mit Ein- und Ausgangsspuren sowie Abstandsmarkierungen
 - Spuren zur Wegeföhrung auf der Sportanlage
 - Abstandsmarkierungen auf Zuschauer*innenplätzen
 - Abstandsmarkierungen bei Gastronomiebetrieb
- Unterstützend werden Plakate zu den allgemeine Hygieneregeln genutzt.

- Die Zuschauer nutzen die Toiletten in der Mehrzweckhalle, die Toiletten bei den Kabinen sind nur für Spieler und Schiedsrichter



5. Trainings- und Spielbetrieb

5.1 Grundsätze

- Trainer*innen und Vereinsverantwortliche informieren die Trainings- und Spielgruppen über die Maßnahmen und Regelungen des Hygienekonzepts.
- Den Anweisungen der Verantwortlichen zur Nutzung der Sportstätte ist Folge zu leisten.
- Das Trainings- und Spielangebot ist so organisiert, dass ein Aufeinandertreffen unterschiedlicher Mannschaften vermieden wird. Hierzu sind Pufferzeiten für die Wechsel eingeplant.
- Alle Spieler*innen sind angehalten, eine rechtzeitige Rückmeldung zu geben, ob eine Teilnahme am Training bzw. Spiel erfolgt, um eine bestmögliche Planung zu ermöglichen.
- Die Trainer*innen dokumentieren die Beteiligung je Trainings- und Spieleinheit

5.2 In der Sportstätte

- Die Nutzung und das Betreten der Sportstätte sind nur gestattet, wenn ein eigenes Training bzw. ein eigenes Spiel geplant sind.
- Zuschauende Begleitpersonen sind unter Einhaltung des Mindestabstands (mind. 1,5m) in Zone 3 möglich.
- Der Zugang zu Toiletten sowie Waschbecken mit Seife ist während des Trainingsbetriebes sichergestellt.

5.3 Gruppe von nicht mehr als 50 Personen

Es handelt sich um die Personengruppe der aktiven Sportausübenden. Die Kontaktsportausübung ist zulässig, wenn sie in Gruppen von nicht mehr als 50 Personen erfolgt. Es gilt:

- Jeweils 24 beteiligte Spieler/Sportausübende (inkl. Ersatzspieler) insgesamt aus den beteiligten Mannschaften.
- 1 Schiedsrichter
- Dokumentation der Kontaktdaten dieser 50 Gruppenteilnehmer (gemäß Punkt 5.4)

5.4 Kontaktdaten

Zu dokumentieren sind folgende **Kontaktdaten** (der 50 Sportausübenden und der Zuschauenden, wenn Personenzahl der Zuschauer zwischen 50 und 500 liegt):

- **Familienname,**
- **Vorname,**
- **vollständige Anschrift,**
- **Telefonnummer**
- **Datum und Zeitfenster der Sportveranstaltung**

Diese Kontaktdaten sind für die Dauer von **drei Wochen** nach dem Ende des jeweiligen Ereignisses **aufzubewahren**, damit eine etwaige Infektionskette nachvollzogen werden kann. Anderenfalls darf ein Zutritt zu der jeweiligen Einrichtung oder Veranstaltung nicht gewährt werden. Die Dokumentation ist dem zuständigen Gesundheitsamt auf Verlangen vorzulegen. Es ist zu gewährleisten, dass unbefugte Dritte von den erhobenen Kontaktdaten keine Kenntnis erlangen. Spätestens einen Monat nach dem Ende des jeweiligen Ereignisses sind die Kontaktdaten zu löschen.

5.5 Zuschauer

Zuschauende sind bei Sportausübungen zugelassen, wenn jeder Zuschauende das **Abstandsgebot von 1,5m** einhält.

Die Zuschauer sind dazu angehalten Sitzmöglichkeiten selber mitzubringen. In der Zone 3 sind entsprechende Markierungen für die Sitzplätze gegeben.

Es können alternativ Stühle für eine Gebühr von 1 € geliehen werden. (Nur solange der Vorrat reicht.)

Die Zuschauer müssen gemäß der aktuellen Coronaverordnung des Landes Niedersachsen Stand 25.09.2020 einen Mundnasenschutz tragen. Dieser kann auf dem Sitzplatz abgenommen werden.

Es gilt ein generelles Alkoholverbot auf dem Sportplatz.

6. Einschätzung des Infektionsrisikos

Der Bartelsdorfer Sportverein sorgt mit diesem Hygienekonzept für eine verhältnismäßige und bestmögliche Prävention. In Abhängigkeit zur aktuellen Einschätzung des Infektionsrisikos werden in Abstimmung mit den für die Sportstätte

zuständigen Behörden die entsprechenden Hygienemaßnahmen vorgesehen und veranlasst.

MASSNAHME	GERINGES RISIKO	ERHÖHTES RISIKO	HOHES RISIKO
	Eine Ansteckung mit Sars-CoV-2 ist möglich, die Wahrscheinlichkeit aber durch die Umsetzung gezielter Hygienemaßnahmen sehr gering.	Die Ansteckungsgefahr mit Sars-CoV-2 ist lokal etwas erhöht. Durch verstärkte Hygienemaßnahmen kann die Ansteckungsgefahr jedoch reduziert werden.	Die Ansteckungsgefahr mit Sars-CoV-2 wird generell als hoch eingestuft, wodurch umfangreiche Maßnahmen zur Prävention notwendig sind.
Persönliche Erlaubnis zur aktiven Teilnahme am Trainings- und Spielbetrieb	Kenntnisnahme des Hygienekonzepts	Kenntnisnahme des Hygienekonzepts und regelmäßige aktive Belehrung über die Notwendigkeit der Beachtung der Regelungen	Kenntnisnahme des Hygienekonzepts, regelmäßige aktive Belehrung über die Notwendigkeit der Beachtung der Regelungen und mündliche Abfrage des Gesundheitszustand (ohne Datenerhebung)
Allgemeines zum fußballspezifischen Training	Beachtung Hinweise zum Trainingsbetrieb	Beachtung Hinweise zum Trainingsbetrieb	Beachtung Hinweise zum Trainingsbetrieb Nur unter Einhaltung der Abstandsregeln (min. 1,5m)
Maximale Personenanzahlen in allen Zonen	Abhängig von den gültigen behördlichen Vorgaben		
An- und Abreise der Personen in Zone 1	An- und Abreise gemäß der gültigen behördlichen Vorgaben	An- und Abreise gemäß der gültigen behördlichen Vorgaben	Individualanreise bzw. Anreise unter Einhaltung der Abstandsregeln oder mit Mund-Nase-Schutz
Allgemeine Zutrittsregelungen	Ausschließliche Nutzung von offiziellen Eingängen, zur Bestimmung der Gesamtpersonenanzahl	Ausschließliche Nutzung von offiziellen Eingängen, zur Bestimmung der Gesamtpersonenanzahl	Ausschließliche Nutzung des Sportgeländes von Personen der Zone 1 und 2 mit Zutritt über einen offiziellen Eingang Zone 3 ist gesperrt (keine Zuschauer!)
Zone 2: Umkleidebereiche	Desinfektionsmöglichkeit Allgemeine Nutzung	Desinfektionsmöglichkeit Nutzung der Umkleidebereiche unter Einhaltung der Abstandsregelungen und Tragen von Mund-Nase-Schutz	Desinfektionsmöglichkeit Empfehlung zum Umziehen und Duschen zu Hause Bei Nutzung in jedem Fall Einhaltung von

		Duschen nur unter Einhaltung der Abstandsregelung	Abstandsregelung und Tragen von Mund-Nase-Schutz sowie Reduzierung der nutzenden Personen
Zone 3: Sportstätte (im Außenbereich)	Ausreichend Desinfektionsmöglichkeit	Ausreichend Desinfektionsmöglichkeit	Ausreichend Desinfektionsmöglichkeit
	Mind. 1,5 m und Tragen eines Mund-Nase-Schutzes	Mind. 1,5 m und Tragen eines Mund-Nase-Schutzes	Mind. 1,5 m und Tragen eines Mund-Nase-Schutzes
Zone 3: Öffentliche Sanitärbereiche	Möglichkeit zum Händewaschen	Möglichkeit zum Händewaschen	Möglichkeit zum Händewaschen
	Tragen eines Mund-Nase-Schutzes	Tragen eines Mund-Nase-Schutzes	Tragen eines Mund-Nase-Schutzes
Getränke und Verpflegung	Vereinsgastronomie anhand der gültigen behördlichen Vorgaben. Empfehlung zur eigenständigen Verpflegung der aktiven Sportler*innen		
Reinigungsplan aller Umkleide- und Sanitärbereiche	Mehrmals pro Woche inkl. täglichem Durchlüften	Einmal täglich inkl. Durchlüften	Nach jedem Trainings- oder Spielbetrieb inkl. Durchlüften

7. Hinweis Vertragsspieler*innen & bezahlte Trainer*innen

- Der Verein Bartelsdorfer Sportverein ist der Arbeitgeber. Dieser trägt die Verantwortung für die Umsetzung notwendiger Arbeitsschutz- und Infektionsschutzmaßnahmen für seine Arbeitnehmer*innen.
- Notwendige oder sinnvolle Maßnahmen können sich aus dem SARS-CoV2-Arbeitsschutzstandard des BMAS sowie ergänzender Regeln und Handlungsempfehlungen, z.B. der VBG, ergeben. Folgende Maßnahmen sind (aktuell) verpflichtend:
 - Unterweisung zum Hygienekonzept
 - Bereitstellung von notwendigem Mund-Nase-Schutz
 - Ermöglichen/Anbieten von arbeitsmedizinischer Vorsorge, die auch telefonisch erfolgen kann
 - Individuelle Beratung zu besonderen Gefährdungen aufgrund Vorerkrankungen
 - Besprechung von Ängsten und psychischer Belastung
 - Vorschlag von geeigneten verstärkten Schutzmaßnahmen, wenn die Arbeitsschutzmaßnahmen des Konzeptes nicht weitreichend genug sind

Im Falle eines Infektionsverdachts ist von einer Arbeitsunfähigkeit der Arbeitnehmer*innen auszugehen, bis eine ärztliche Abklärung des Verdachts erfolgt ist.